



ЕРОЗШИРЕННЯ МОЖЛИВОСТЕЙ
ТВОРЧИХ ОСОБИСТОСТЕЙ
(EMPOWERING CREATIVE MINDS)

Рекомендації, розроблені на основі
оцінки потреб

Для розробки подальших заходів проекту та
інформування громадськості й осіб, що
приймають рішення



Comparative
Research
Network:



Funded by the European Union. Views and opinions expressed are however those of the author(s) only and do not necessarily reflect those of the European Union or the European Education and Culture Executive Agency (EACEA). Neither the European Union nor EACEA can be held responsible for them.



Короткий огляд

Важливі аспекти: Митці-біженці та вимушене переміщення

Група 1 – Людиноцентричний та травма-інформований дизайн проєкту
Інтеграція підходів з урахуванням травми на всіх етапах діяльності.
Збалансований тайм-менеджмент та динаміка участі.
Врахування різноманітності творчого досвіду в межах однієї діяльності.
Чіткість цілей при інтеграції напрямків або партнерств.

Група 2 – Поглиблення творчого процесу та зміцнення ментального й неврологічного здоров'я
Невербальні шляхи як інструменти вираження та зцілення.
Подолання дисциплінарних обмежень та стимулювання нейропластичності.
Імпровізація як інструмент відновлення суб'єктності.
Від індивідуального досвіду до свідомої колективної взаємодії.
Запобігання вигоранню через спонтанну творчу практику.

Група 3 – Психосоціальний захист митців та працівників культури
Впровадження протоколів догляду після заходів із чутливим контентом.
Інституціоналізація превентивної допомоги в бюджетах проєктів.
Підтримка спільних робочих просторів як мереж соціальної безпеки.

Група 4 – Структурні реформи та політика підтримки культури
Перехід від фінансування результатів до фінансування процесів.
Запобігання комодифікації травми та захист творчої свободи.
Визнання культурної медіації як практики, що має соціальну та оздоровчу цінність.
Зменшення нерівності та просування справедливості в культурному секторі.
Забезпечення довгострокового та стабільного фінансування для митців у вразливому становищі.
Підтримка митців у процедурах подання заявок, бухгалтерського обліку та звітності.
Створення та підтримка спеціалізованих асоціацій для адміністративної та фінансової допомоги митцям.

Група 5 – Технічне, правове розширення можливостей та міжнародне співробітництво.
Зміцнення цифрового суверенітету та захист творчого продукту.
Створення транскордонних юридичних інкубаторів.
Розвиток справедливої культурної дипломатії.

Група 6 – Громадська обізнаність та залучення спільнот.
Поглиблення розуміння суспільством зв'язку між мистецтвом та ментальним здоров'ям.
Підтримка мистецтва як інструменту соціальних змін (артивізм).

Висновок.....

ТКороткий Огляд

Цей документ представляє комплексний набір рекомендацій. Він базується на Звіті про оцінку потреб (D2.1), розробленому в рамках проекту «Розширення можливостей творчих особистостей» (Empowering Creative Minds).

Документ ґрунтується на поглибленому якісному дослідженні. У ньому взяли участь митці та працівники культури, які опинилися у вразливому становищі в Німеччині, Люксембурзі, Польщі та Україні. Рекомендації також сформовані на основі відгуків із заходів зі спільної творчості (co-creation events). Їх надали митці під час обговорень партнерів на різних зустрічах — онлайн та очно в Любліні.

Мета цих рекомендацій — перетворити виявлені потреби на дієві та практичні вказівки. Вони спрямовані на розробку майбутніх проектних заходів. Також вони адресовані культурним установам, фінансовим донорам та особам, що формують політику на місцевому, національному та європейському рівнях.

Оцінка потреб демонструє важливий факт. Митці у вразливому становищі діють на перетині мистецького виробництва, опрацювання травми, взаємодії з громадою та структурної нестабільності. Творчість є не лише професійною діяльністю. Це фундаментальний механізм адаптації, зцілення та розбудови спільноти.

Проте ця роль підривається багатьма факторами: нестабільністю фінансування, недостатньою підтримкою ментального здоров'я, обмеженим доступом до просторів, адміністративними бар'єрами та відсутністю довгострокових інституційних зобов'язань.

Наведені нижче рекомендації безпосередньо відповідають на ці виклики. Вони закликають до цілісного, травма-інформованого та орієнтованого на сталість підходу в культурному проектуванні та формуванні політики.

Ці рекомендації базуються не лише на теоретичних засадах. Вони ґрунтуються на життєвому досвіді митців та працівників культури. Ці люди брали участь в інтерв'ю, фокус-групах та заходах зі спільної творчості в Німеччині, Люксембурзі, Польщі та Україні.

Кожна рекомендація є відповіддю на конкретні виклики. Їх озвучили учасники та помітили під час реалізації проекту. Так якісні інсайти перетворюються на структурні та політичні орієнтири.

Важливі Аспекти: Переміщені Митці Та Вимушене Переміщення

Митці, які зазнали вимушеного переміщення, стикаються з особливими та складними формами вразливості. На відміну від добровільної мобільності, вимушене переміщення часто передбачає раптову втрату. Втрачається дім, правовий статус, професійні зв'язки, культурні екосистеми та приналежність до громади.

У багатьох випадках митці-біженці змушені відновлювати свою творчу практику в надзвичайно складних умовах. Вони одночасно долають травму, невизначеність та соціальну ізоляцію в незнайомому контексті.

Для цих митців творча участь є не лише професійним питанням. Це критично важливий засіб відновлення безперервності життя, ідентичності та суб'єктності.

Однак без спеціально адаптованої підтримки культурні проекти можуть ненавмисно завдавати шкоди. Вони можуть відтворювати динаміку визискування, символічної інклюзії або тиску щодо відтворення наративів втрати.

Тож підтримка митців-біженців вимагає особливих підходів. Ці підходи повинні визнавати вимушене переміщення як структурний розрив, а не особистий недолік. Вони мають ставити у пріоритет гідність, автономію та довгострокову реінтеграцію в культурні та соціальні екосистеми.

Травма-інформований дизайн також вимагає усвідомлення асиметрії влади. Ця асиметрія існує між інституціями, фасилітаторами та учасниками. Необхідно вживати проактивних заходів для пом'якшення примусу, залежності або неявного тиску щодо участі чи розкриття особистої інформації.

Усі рекомендації в цьому документі слід розглядати крізь цю призму. Особливу увагу треба приділяти відбудові спільнот, безпечній участі, правовій та адміністративній доступності. Також важливо уникати інструменталізації особистої травми як культурного капіталу.

Група I

Людиноцентричний Та Травма-Інформований Дизайн Проекту

Митці у вразливому становищі часто беруть участь у творчих проєктах, переживаючи складний досвід. Це може бути переміщення, нестабільність, травма або соціальна маргіналізація. Без навмисного, орієнтованого на людину дизайну, культурні заходи можуть ненароком спричинити шкоду. Вони можуть призвести до виключення або емоційного перевантаження. Ця група рекомендацій стосується необхідності впровадження принципів, що враховують травму. Ці принципи мають бути присутні у повному життєвому циклі розробки та реалізації проєкту. Це гарантує, що творчі процеси будуть безпечними, етичними, інклюзивними та чутливими до життєвих реалій учасників.

1. Інтеграція травма-інформованого підходу на всіх етапах діяльності

Усі заходи проєкту повинні розроблятися та реалізовуватися відповідно до принципів травма-інформованості. Це стосується семінарів, резиденцій, виступів та зустрічей.

Це включає забезпечення психологічної та фізичної безпеки. Необхідно поважати кордони учасників. Участь має бути добровільною та гнучкою. Також потрібні чіткі і безпечні механізми виходу з процесу без негативних наслідків.

Заходи повинні включати структуровані вступні та завершальні сесії як ключові елементи дизайну. Вступні сесії сприяють орієнтації, побудові довіри та заземленню. Завершальні сесії забезпечують колективну рефлексію, емоційне закриття та етичний вихід зі спільних процесів.

Вибір локації має відповідати критеріям травма-інформованості. Перевагу слід віддавати середовищам, які відчуються як безпечні, доступні та такі, що не лякають учасників. Вони також повинні підтримувати відчуття захищеності та турботи протягом усього процесу.

Учасники семінару зі спільної творчості в Люксембурзі прямо назвали семінар «безпечним простором». Вони відзначили емоційне полегшення та покращення самопочуття після занять. Кілька учасників повідомили, що почуваються краще після семінару.

Це свідчить про те, що фасилітація з урахуванням травми та контейнування емоцій були не лише теоретичними принципами. Це був реальний досвід. Цей відгук демонструє необхідність вбудовування психологічної безпеки та догляду після заходів у всі активності проєкту.

Міркування щодо впровадження

Цю рекомендацію мають впроваджувати насамперед координатори проєктів та культурні установи. Це має відбуватися під керівництвом фінансових донорів. Рекомендація стосується як проєктного, так і інституційного рівнів. Вона є актуальною для рамок фінансування ЄС. Ігнорування цього може призвести до повторної травматизації, відмови від участі або етичної шкоди. Успіх залежить від підготовлених фасилітаторів, чітких протоколів безпеки та гнучкості, закладеної в дизайн проєкту.

2. Збалансований тайм-менеджмент та динаміка участі

Графіки проєктів повинні бути розроблені з достатньою тривалістю та реалістичним темпом. Це дозволяє збалансувати глибину та якість. Водночас це допомагає уникати тиску часу або виснаження — особливо в заходах, що передбачають інтенсивне емоційне або фізичне залучення.

Діяльність має включати достатню кількість неструктурованого вільного часу. Важливо визнавати відпочинок, неформальний обмін та саморегуляцію як важливі компоненти участі, а не другорядні перерви.

Слід уникати коротких форматів проєктів, якщо вони обмежують змістовну взаємодію. За можливості пріоритет слід надавати багатоденним форматам. Це дозволяє процесам розгортатися безпечно та органічно.

Кілька респондентів у Німеччині описали емоційне виснаження, спричинене короткими, високоінтенсивними мистецькими форматами. Одна театральна діячка пояснила наслідки стиснення емоційного вираження в короткі виступи. Це призводило до втоми та вимагало зовнішньої терапії, щоб навчитися дистанціюватися після вистав.

Це ілюструє потребу в правильному темпі, відпочинку та часі на емоційне відновлення в дизайні проєкту.

Міркування щодо впровадження

Відповідальність лежить на розробниках проєктів та фасилітаторах за підтримки керівництва установ. Впровадження відбувається переважно на рівні проєкту.

Неадекватне планування часу може призвести до виснаження учасників, їхнього відходу або зниження якості залучення. Успіх вимагає реалістичного розкладу, адаптивних термінів та визнання емоційної праці при плануванні діяльності.

3. Врахування різноманітності творчого досвіду в межах однієї діяльності

Заходи повинні бути розроблені так, щоб задовольнити учасників із різним творчим бекграундом та рівнем досвіду. Наприклад, діяльність, що базується на русі, може об'єднувати професійних танцюристів разом із письменниками чи візуальними митцями. Для останніх це можуть бути перші заняття такими практиками. Це може призвести до нерівномірного досвіду, якщо не забезпечити ретельну фасилітацію.

Необхідно заздалегідь чітко комунікувати рівні активності, наміри та навчальні цілі. Також треба забезпечити гнучкі моделі участі. Вони дозволять як початківцям, так і досвідченим практикам змістовно залучатися без нудьги, розчарування чи відчуття виключення.

Семінар зі спільної творчості в Любліні об'єднав учасників із чотирьох країн. Вони мали різний мистецький та мовний бекграунд. Фасилітатори помітили важливу річ. Невербальні, тілесні практики (голос, ритм, рух) забезпечили рівноправну участь. Вони не надавали переваг професійним виконавцям або тим, хто вільно володіє мовою.

Це підтвердило, що групи зі змішаним досвідом вимагають адаптивних, неієрархічних методологій.

Міркування щодо впровадження

Проєктні команди та фасилітатори на місцевому та інституційному рівнях повинні впроваджувати цю рекомендацію.

Нездатність врахувати різні рівні навичок може призвести до виключення, розчарування або втрати інтересу. Чітка комунікація очікувань та гнучкі моделі участі є основними умовами успіху.

4. Чіткість цілей при інтеграції напрямків або партнерств

Коли заходи проекту інтегруються з іншими ініціативами або партнерствами, важлива прозорість. Цілі, обсяг та обґрунтування такої інтеграції повинні бути прозоро донесені до учасників.

Чітке формулювання інституційних ролей та методологічних намірів є необхідним. Це забезпечує узгодженість, побудову довіри та запобігає плутанині або неузгодженим очікуванням у проєктному середовищі.

Міркування щодо впровадження

Координатори проєктів та установи-партнери відповідають за впровадження на проєктному та інституційному рівнях.

Відсутність ясності може призвести до плутанини, недовіри або неузгоджених очікувань. Прозора комунікація та задокументовані обґрунтування партнерства є важливими для узгодженості та підзвітності.

Група 2

Поглиблення Творчого Процесу Та Зміцнення Ментального здоров'я

Творча практика відіграє значну роль в емоційній регуляції, когнітивній гнучкості та відновленні після стресу або травми. Однак традиційні дисциплінарні межі та очікування, орієнтовані на результат, можуть обмежувати цей потенціал. Вони зменшують терапевтичний та відновлювальний ефект мистецьких процесів. Ця група фокусується на зміцненні самого творчого процесу. Він має стати ресурсом для ментального здоров'я, стійкості та суб'єктності. Ми визнаємо експериментування, невербальне вираження та колективну взаємодію ключовими механізмами для добробуту та адаптаційної здатності

5. Невербальні шляхи як інструменти вираження та зцілення

Проекти повинні включати сенсорні та невербальні підходи. Це такі практики, як рух, звук та тілесні вправи. Вони уможливають форми вираження поза мовою. Це особливо важливо при роботі з досвідом травми, який може бути важко вербалізувати.

Учасникам та фасилітаторам слід надати спільну інформацію про травма-інформовану освіту та практику. Це включає узгоджені концептуальні рамки або інструменти, що використовуються в консорціумі. Це підтримує свідому участь, спільне розуміння та етичну фасилітацію.

У Любліні фасилітатори свідомо поклалися на голос, ритм і рух, щоб повністю оминати мову. Учасники повідомили важливу річ. Тілесні практики дозволили виразити емоції «там, де слова безсилі». Це особливо стосувалося тих, хто постраждав від травми, пов'язаної з війною. Одна учасниця зазначила, що такий підхід уможливив довіру та емоційний потік без словесного розкриття.

Також у Люксембурзі учасники підкреслили цінність практичних вправ. Вони відзначили, що семінар представив «інший спосіб роботи». Цей спосіб вони могли б інтегрувати у свої власні практики.

Ці відгуки підтверджують важливий факт. Невербальні та емпіричні методології є не лише доступними. Вони також професійно переносимі, особливо в контекстах, що стосуються травми та емоційної складності.

Міркування щодо впровадження

Впровадження має очолюватися фасилітаторами та культурними практиками з відповідною експертизою. Це відбувається за підтримки установ. Рекомендація стосується проектного рівня. Вона є особливо актуальною для донорів, що підтримують ініціативи, чутливі до питань ментального здоров'я.

Ігнорування невербальних підходів може обмежити доступність для учасників, які постраждали від травми. Успіх залежить від кваліфікованої фасилітації та безпечного, підтримувального середовища..

6. Подолання дисциплінарних обмежень та стимулювання нейропластичності

Митців слід заохочувати працювати на перетині дисциплін. Їм варто взаємодіяти з незнайомими інструментами чи методами. Мета — не досягнення майстерності, а культивування «мислення початківця».

Це стимулює дослідження, адаптивність та нейропластичність. Водночас це зменшує страх невдачі та тиск результативності.

Міркування щодо впровадження

Проекти та установи повинні заохочувати міждисциплінарні експерименти на рівні проекту. Жорсткі дисциплінарні межі ризикують посилити страх невдачі та творчу стагнацію.

Успіх вимагає розгляду експериментів як дослідницьких, а не оціночних. Також необхідно усунути тиск, пов'язаний з продуктивністю.

7. Імпровізація як інструмент відновлення суб'єктності

Імпровізаційні практики слід впроваджувати як засіб зміцнення процесу прийняття рішень. Це може бути імпровізація у театрі, русі, звуці чи інших формах. Вона допомагає руйнувати психологічну ригідність. Також вона відновлює відчуття суб'єктності (агенсу) та самоефективності у творчих процесах.

Практики на основі імпровізації використовувалися як у Берліні (спільні ігри з малювання), так і в Люксембурзі («сліпе» малювання без осуду). Вони дозволили учасникам робити вибір «тут і зараз» без оцінювання.

Фасилітатори спостерігали зростання впевненості та залученості. Це підтверджує висновки інтерв'ю. Вразливі митці потребують просторів, де помилки не караються. Там суб'єктність можна безпечно практикувати.

Міркування щодо впровадження

Фасилітатори повинні впроваджувати це в рамках проєктної діяльності за схвалення установи. Це насамперед актуально на рівні проєкту.

Якщо це ігнорувати, учасники можуть залишатися в пасивних або маргіналізованих ролях. Умови успіху включають добровільну участь, психологічну безпеку та чіткі межі фасилітації.

8. Від індивідуального досвіду до свідомої колективної взаємодії

Творчі процеси повинні бути спільними в межах груп та колективних просторів. Це сприяє зв'язку, взаємному свідченню та відчуттю спільної безпеки й підтримки.

Цей підхід має виходити за рамки покладання виключно на публічні виступи. Такі виступи часто віддаляють митців від їхніх громад. Вони можуть ненавмисно посилювати ізоляцію, що з часом накопичується і перетворюється на невизнаний дистрес.

Респонденти в багатьох країнах описували ізоляцію як структурну умову свого мистецького життя. Це особливо стосується митців-мігрантів та біженців.

Натомість учасники семінарів у Берліні та Любліні наголошували на колективній творчості. Це такі форми, як зіни (zines), групові малюнки та спільні ритмічні практики. Вони стали засобом зменшення ізоляції та сприяння взаємному визнанню поза форматами публічних виступів.

Подібним чином митці, що базуються в Люксембурзі, розмірковували про ізоляцію після міграції. Це спонукало деяких із них створити громадські простори під керівництвом митців. Це включало музичні колективи та рухові джеми.

Ці ініціативи функціонували як неформальні мережі соціальної безпеки. Вони підтримували емоційне заземлення, взаємну турботу та стали мистецьку залученість.

Разом ці свідчення підкреслюють психосоціальну цінність спільних робочих просторів. Також важливі неформальні колективні практики поза офіційною програмою.

Міркування щодо впровадження

Проектні команди та установи повинні сприяти колективним форматам на місцевому та проектному рівнях.

Відсутність підтримки спільної взаємодії ризикує посилити ізоляцію та роздробленість. Успіх залежить від структурованих групових процесів, інклюзивної фасилітації та цілеспрямованих практик розбудови спільноти.

9. Запобігання вигоранню через спонтанну творчу практику

Непродуктивна та вільно-дослідницька творча практика повинна бути визнана фундаментальним інструментом. Вона підтримує ментальне здоров'я митців та запобігає вигоранню, спричиненому постійним тиском та вимогами ринку.

У всіх чотирьох країнах, залучених до Оцінки потреб, митці описували стійке виснаження. Воно пов'язане з постійним самоменеджментом та очікуванням постійно перетворювати творчість на вимірювані результати.

У Німеччині та Люксембурзі незалежні митці повідомляли про поєднання кількох короткострокових залучень з неоплачуваною підготовкою та емоційною працею. Це залишало мало місця для відновлення.

У Польщі учасники підкреслювали тиск залишатися продуктивними попри обмежену інституційну підтримку. Митці, пов'язані з Україною, описували тривалий стрес, спричинений нестабільністю, невизначеністю та перерваною творчою безперервністю.

У цьому контексті митці з різних країн визначили спонтанну, не орієнтовану на мету творчу діяльність як необхідну. Це такі практики, як замальовки без наміру виставлятися, дослідження руху чи звуку без результатів фасилітації або приватні експерименти без документації. Вони необхідні для підтримки ментального здоров'я та запобігання довгостроковому вигоранню.

Ці практики послідовно описувалися не як дозвілля, а як необхідна умова. Вони потрібні для збереження творчої спроможності в умовах нестабільності та тривалого стресу.

Міркування щодо впровадження

Установи та донори повинні визнавати непродуктивні практики на інституційному та політичному рівнях. Ігнорування цього виміру увічнює вигорання та нестійкі умови праці. Успіх вимагає легітимізації відпочинку та досліджень у рамках фінансових структур та організаційних культур.



Група 3

Психосоціальний Захист Митців Та Працівників Культури

Митці, фасилітатори та працівники культури часто працюють без належного психосоціального захисту. Це відбувається незважаючи на те, що вони стикаються з емоційно вимогливим контентом та умовами праці. Відсутність структурованих механізмів допомоги підвищує ризик вигорання, вторинної травми та відходу від діяльності. Ця група рекомендацій відповідає на необхідність інституціоналізації безпеки, превентивної допомоги та структур колективної підтримки. Вони мають стати невід'ємними компонентами культурних проєктів, а не додатковими або реактивними заходами.

10. Впровадження протоколів догляду після заходів із чутливим контентом

Проєкти повинні інтегрувати короткі моменти дебрифінгу після кожної сесії. На додаток потрібен більш глибокий дебрифінг після заходів, що стосуються чутливого або травматичного контенту.

Регулярна рефлексія сприяє інтеграції навчання, емоційній регуляції та ранньому виявленню нових потреб. Водночас це знижує ризик накопичення емоційного перевантаження та вторинної травми.

Міркування щодо впровадження

Координатори проєктів та установи несуть відповідальність за впровадження на рівні проєкту. Відсутність догляду після заходу підвищує ризик вторинної травми. Успіх залежить від доступу до кваліфікованих фахівців та чітких шляхів перенаправлення.

11. Інституціоналізація превентивної допомоги в бюджетах проєктів

Фіксований відсоток (10–15%) бюджетів проєктів має виділятися на постійну підтримку ментального здоров'я та психосоціальної підтримки. Це стосується як митців, так і фасилітаторів.

Важливо визнавати допомогу як превентивний, структурний компонент якості проєкту. Це не реагування на надзвичайні ситуації.

Митці, опитані в Німеччині та Польщі, постійно повідомляли про емоційне перевантаження, вигорання та відсутність фінансованої психологічної підтримки. Це відбувалося під час роботи з матеріалом, пов'язаним із травмою.

Один респондент прямо пов'язав фінансову нестабільність та емоційне напруження з постійним стресом і страхом. Ці висновки підтверджують необхідність включення превентивної психосоціальної допомоги як структурної статті бюджету, а не екстреного заходу.

Міркування щодо впровадження

Донори та установи повинні діяти на інституційному та політичному рівнях. Якщо превентивна допомога виключена з бюджетів, підтримка ментального здоров'я залишається реактивною та непослідовною. Успіх вимагає офіційної правомірності витрат на догляд у межах правил фінансування та прозорого розподілу бюджету.

12. Підтримка спільних робочих просторів як мереж соціальної безпеки

Спільні робочі простори та комунальні середовища слід підтримувати як психосоціальні мережі безпеки. Вони протидіють ізоляції та нестабільності.

Неформальні соціальні практики повинні визнаватися невід'ємними механізмами турботи. Це такі практики, як спільні трапези та загальні столи з їжею. Вони сприяють заземленню, зв'язку та почуттю приналежності в контексті проєкту.

В інтерв'ю митці неодноразово визначали доступ до спільних просторів як важливий фактор. Він впливає на емоційну стабільність та безперервність практики.

У Берліні учасники вказували на зникнення доступних студій як на основне джерело стресу. Водночас семінари зі спільної творчості продемонстрували важливу річ. Спільні трапези та неформальний колективний час сприяли довірі та емоційному заземленню.

Міркування щодо впровадження

Місцева влада, установи та культурні організації повинні співпрацювати на місцевому та інституційному рівнях. Без спільних просторів митці можуть стикатися з посиленням ізоляції та нестабільності. Успіх залежить від довгострокового доступу, фінансової доступності та моделей управління, орієнтованих на громаду.

Group Four

Структурні Реформи Та Політика Підтримки Культури

Індивідуальні інтервенції на рівні проєктів не можуть повністю вирішити системну нестабільність. З нею стикаються митці у вразливому становищі. Структурні бар'єри продовжують підривати сталість і доступ. Це бар'єри, пов'язані з моделями фінансування, адміністративним навантаженням, нерівністю та відсутністю міжсекторального визнання. Ця група розглядає політичні та інституційні реформи. Вони необхідні для створення більш справедливих і стійких культурних екосистем. Це узгоджує культурну політику з соціальними, оздоровчими та освітніми рамками.

13. Перехід від фінансування результатів до фінансування процесів

Фінансовим органам та установам рекомендується підтримувати стабільність митців. Це включає час, житло, простір. Важливо надавати пріоритет довгостроковим творчим траєкторіям, а не вимагати швидких мистецьких результатів.

Респонденти в Люксембурзі та Німеччині неодноразово наголошували на проблемі. Інституційна підтримка часто цінує завершені роботи. При цьому нехтуються тривалі періоди експериментів, репетицій та емоційної праці, що їм передують.

Один перформер підкреслив важливу думку: «справжня робота відбувається під час джему, репетицій, написання, роздумів». Це підкреслює необхідність моделей фінансування, які підтримують процес, а не лише результати.

Міркування щодо впровадження

Основна відповідальність лежить на донорах та політиках на національному рівні та рівні ЄС. Моделі, орієнтовані на результат, ризикують виключити вразливих митців. Вони також заохочують шкідливий тиск продуктивності. Успіх вимагає переглянутих критеріїв оцінки, що цінують процес, безперервність та добробут.

14. Запобігання комодифікації травми та захист творчої свободи

Критерії фінансування повинні забороняти вимоги розповідати про особисті страждання. Важливо захищати свободу митців обирати теми. Їхню ідентичність не можна зводити до ролі жертви.

Митці з мігрантським походженням повідомляли про дискомфорт. Він виникав, коли особистий біль естетизувався або екзотизувався установами. Один респондент описав проблему. Емоційна глибина його роботи часто ігнорувалася на користь візуальної привабливості. Це посилює ризик споживання травми як культурного капіталу, а не етичної взаємодії з нею.

У Люксембурзі молодий митець-біженець підкреслив страх викриття та осуду. Це відбувалося при розповіді особистих історій війни та переміщення. Інший митець застеріг від екзотизації болю установами. Вони святкують різноманітність, не підтримуючи довгострокову стабільність митців.

Цей досвід підкреслює необхідність травма-інформованого середовища. Воно захищає мистецьку автономію та запобігає перетворенню особистих страждань на товар.

Міркування щодо впровадження

Донори та установи повинні застосовувати цей принцип на інституційному та політичному рівнях. Ігнорування цього ризику посилює експлуатаційні наративи та етичну шкоду. Успіх залежить від етичних критеріїв фінансування та поваги до мистецької автономії.

15. Визнання культурної медіації як практики, що має соціальну та оздоровчу цінність

Необхідно працювати над інтеграцією митця-фасилітатора в рамки догляду на базі громад. Водночас важливо зміцнювати міжсекторальні механізми фінансування. Вони мають пов'язувати культурний, оздоровчий та освітній сектори.

Це включає сприяння офіційному визнанню митця-фасилітатора як дієвого суб'єкта в екосистемах догляду в громаді. Це уможливить більш сталі шляхи фінансування поза культурним сектором. Також це підтримає розвиток рефлексивних, чітко визначених партисипативних методологій.

Міркування щодо впровадження

Політики та установи повинні діяти на національному рівні та рівні ЄС. Невизнання культурної медіації обмежує міжсекторальну співпрацю та вплив. Успіх вимагає інтегрованих фінансових потоків та офіційного визнання в рамках соціальних та оздоровчих структур..

16. Зменшення нерівності та просування справедливості в культурному секторі

Слід запровадити чітку антидискримінаційну політику. Важливо просувати інклюзивне лідерство та забезпечити рівний доступ до ресурсів і просторів прийняття рішень.

Міркування щодо впровадження

Установи та політики повинні впроваджувати це на всіх рівнях. Бездіяльність увічнює системне виключення та нерівність. Успіх залежить від політик, що підлягають виконанню, інклюзивного керівництва та прозорих механізмів моніторингу.

17. Забезпечення довгострокового та стабільного фінансування для митців у вразливому становищі

Слід прийняти моделі багаторічного фінансування. Це забезпечить митцям економічну та часову стабільність. Це уможливить довгострокове планування поза короткими та непередбачуваними циклами фінансування.

Це включає підтримку базових витрат на життя (житло, робочий простір тощо), а не лише проєктних результатів.

Міркування щодо впровадження

Донори та політики повинні діяти на національному рівні та рівні ЄС. Короткі цикли фінансування підвищують нестабільність та перешкоджають довгостроковому плануванню. Успіх вимагає багаторічних інструментів та визнання базових витрат на життя.

18. Підтримка митців у процедурах подання заявок, бухгалтерського обліку та звітності

Адміністративний та фінансовий тягар слід визнати як головний структурний бар'єр для доступу до фінансування. Це особливо стосується митців поза інституційними рамками.

Митці-мігранти в Люксембурзі послідовно визначали основні перешкоди. Це адміністративна складність, мовні бар'єри та інституційна непрозорість. Вони заважають отриманню підтримки.

Один митець прямо зазначив проблему. Системи фінансування надають перевагу інституційній грамотності над мистецькими заслугами. Інший описав накопичену втому від необхідності неодноразово відновлювати зв'язки після міграції.

Ці висновки підтверджують необхідність адміністративної медіації та спрощених механізмів доступу.

Міркування щодо впровадження

Установи та донори повинні надавати структуровану підтримку на інституційному та політичному рівнях. Без такої підтримки адміністративні бар'єри продовжують виключати вразливих митців. Успіх залежить від спрощених процедур та спеціалізованих структур допомоги.

19. Створення структур підтримки та інструментів знань для фасилітаторів

Проекти та установи повинні підтримувати розробку та використання посібників для фасилітаторів. Вони документують методології, етичні принципи, травма-інформовані практики та структури сесій.

Такі інструменти сприяють забезпеченню якості, передачі знань та безперервності діяльності, партнерств та проектних циклів.

Паралельно слід надавати підтримку створенню або зміцненню спеціалізованих асоціацій. Вони діють як адміністративні та юридичні посередники для митців. Вони пропонують допомогу із заявками на фінансування, бухгалтерським обліком, звітністю та юридичними консультаціями.

Міркування щодо впровадження

Політики та фінансові органи повинні підтримувати ці посередницькі структури на національному рівні та рівні ЄС. Відсутність такої підтримки збільшує індивідуальне адміністративне навантаження та структурну нерівність. Успіх вимагає стабільного операційного фінансування, чітко визначених мандатів та координації з культурними, соціальними та фінансовими установами.

Група 5

Технічне, Правове Розширення Можливостей Та Міжнародне Співробітництво

Доступ до цифрової інфраструктури, юридичної підтримки та транскордонної мобільності стає все більш важливим. Це потрібно для мистецької практики та видимості. Водночас митці у вразливому становищі стикаються з підвищеними ризиками. Це ризики, пов'язані з втратою інтелектуальної власності, правовою невизначеністю та нерівним доступом до цифрових інструментів. Ця група фокусується на зміцненні технічних, правових та міжнародних рамок співробітництва. Це підтримує цифровий суверенітет, мобільність та рівноправну участь у транснаціональному культурному обміні.

20. Зміцнення цифрового суверенітету та захист творчого продукту

Слід підтримувати розробку безпечних цифрових платформ. Вони захищають права митців та сприяють прямому доступу до глобальних ринків та аудиторій.

Кілька опитаних митців повідомили про невизначеність. Вона стосується прав інтелектуальної власності, цифрової видимості та транскордонних юридичних процедур. Це особливо актуально при поширенні робіт в інтернеті або участі в міжнародних проектах.

Міркування щодо впровадження

Установи, донори та провайдери цифрової інфраструктури повинні співпрацювати на інституційному рівні та рівні ЄС. Ігнорування цифрового суверенітету ризикує призвести до експлуатації та втрати прав. Успіх залежить від безпечних платформ, чітких рамок власності та інклюзивної цифрової грамотності.

21. Створення транскордонних юридичних інкубаторів

Слід створити консультаційні підрозділи для спрощення юридичних та адміністративних процедур. Це стосується віз, контрактів, інтелектуальної власності, перевезення творів мистецтва. Це особливо важливо для митців у вразливому становищі.

Міркування щодо впровадження

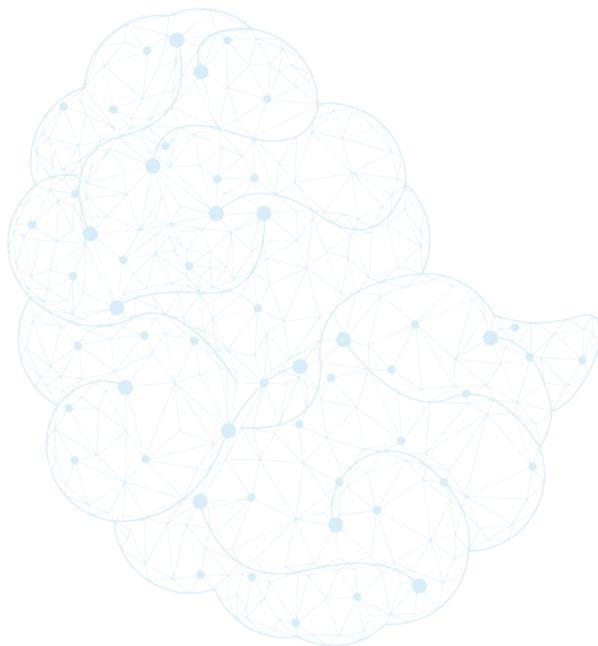
Інституції ЄС, національні органи влади та спеціалізовані організації повинні діяти на рівні ЄС та транснаціональному рівні. Без юридичної підтримки бар'єри мобільності зберігаються. Успіх вимагає доступної експертизи та координації між правовими системами.

22. Розвиток справедливої культурної дипломатії

Програми мистецьких резиденцій слід трансформувати. Вони мають перейти з благодійних моделей у партнерства, засновані на рівноправному обміні знаннями та досвідом.

Міркування щодо впровадження

Політики та культурні установи повинні впроваджувати це на рівні ЄС та міжнародному рівні. Моделі, засновані на благодійності, ризикують посилити дисбаланс влади. Успіх залежить від взаємності, спільного навчання та спільного управління.



Група 6

Громадська Обізнаність Та Залучення Спільнот

Громадське сприйняття мистецтва часто недооцінює його роль. Мистецтво важливе для ментального здоров'я, соціальної згуртованості та демократичної участі. Без ширшого суспільного розуміння та адвокації структурні зміни в культурному секторі залишаються обмеженими. Ця група розглядає важливість громадської обізнаності, культурної адвокації та громадянської активності. Вона позиціонує мистецьку практику як життєво важливий суспільний ресурс, а не як периферійну діяльність чи розкіш.

23. Поглиблення розуміння суспільством зв'язку між мистецтвом та ментальним здоров'ям

Слід створювати науково обґрунтовані матеріали. Вони висвітлюють біологічну та соціальну роль мистецтва. Це сприяє його переосмисленню як суспільної необхідності, а не розкоші.

Міркування щодо впровадження

Установи, громадські органи та адвокаційні організації повинні діяти на всіх рівнях. Низька обізнаність увічнює стигму та недооцінку мистецтва. Успіх вимагає комунікації, заснованої на фактах, та стратегій залучення громадськості.

24. Підтримка мистецтва як інструменту соціальних змін (артивізм)

Творчу практику слід заохочувати як етичний та естетичний засіб відкриття публічного діалогу. Це стосується замовчуваних питань. Так зміцнюється громадянська участь та демократичні дебати.

Міркування щодо впровадження

Установи та донори повинні підтримувати активізм на місцевому, національному рівні та рівні ЄС. Ігнорування цієї ролі обмежує громадянську активність та демократичний діалог. Успіх залежить від захисту свободи вираження поглядів.

Висновок

Результати оцінки потреб чітко демонструють важливу річ. Підтримка митців та працівників культури у вразливому становищі вимагає переходу. Треба відійти від фрагментарних, короткострокових та орієнтованих на результат підходів. Натомість потрібні цілісні, довгострокові та структурно обґрунтовані рамки.

Митці, які працюють у нестабільних умовах, є не лише творцями культурного продукту. Вони також соціальні актори, фасилітатори громад та носії життєвого досвіду. Цей досвід сприяє соціальній згуртованості, колективній стійкості та демократичній участі.

Тому їхню підтримку слід розуміти як наскрізне питання політики, а не як маргінальну культурну інтервенцію.

Рекомендації, представлені в цьому документі, пропонують інтегровану структуру. Вона пов'язує творчу практику з ментальним здоров'ям, соціальним захистом, структурними реформами та інституційною відповідальністю.

Висуваючи на перший план принципи травма-інформованого та людяно-орієнтованого дизайну, ця структура визнає кумулятивний вплив переміщення, нестабільності та системного виключення на творчих працівників. Водночас вона визнає творчість як відновлювальну силу. Вона здатна підтримати індивідуальне відновлення, відбудову соціальної довіри та зміцнення інклюзивних громадських просторів.

Наслідки для розробки та реалізації проєктів

На рівні проєкту ці рекомендації підкреслюють важливість вбудовування турботи, гнучкості та рефлексивності. Це має відбуватися протягом усього життєвого циклу культурних ініціатив.

Проєкти, що залучають митців у вразливому становищі, повинні вийти за межі показників участі та кінцевих результатів. Важливо надавати пріоритет безпечним процесам, поінформованій фасилітації та адаптивним термінам.

Інтеграція методологій з урахуванням травми, невербальних практик та колективних творчих процесів є не опцією. Це передумова для етичної та ефективної взаємодії.

Крім того, акцент на превентивній психосоціалній підтримці та спільних робочих середовищах підкреслює необхідність. Проекти мають виділяти достатні ресурси на інфраструктуру догляду.

Це знижує ризик вторинної шкоди, вигорання та відсторонення. Водночас це зміцнює довіру, безперервність та довгостроковий вплив. Проекти, які приймають ці принципи, з більшою ймовірністю створюють стійкі результати як для учасників, так і для приймаючих громад.

Наслідки для установ та фінансових органів

Рекомендації закликають культурні установи та фінансові органи переглянути існуючу логіку фінансування та адміністративні практики.

Моделі фінансування, орієнтовані на результат, короткі цикли подання заявок та складні вимоги до звітності непропорційно шкодять митцям у хиткому становищі. Вони посилюють нерівний доступ до ресурсів.

Перехід до багаторічних моделей фінансування, орієнтованих на процес, у поєднанні з адміністративними структурами підтримки є критичним кроком. Це зменшить структурні бар'єри та просуватиме справедливість у культурному секторі.

Визнання культурної медіації як практики із соціальною та оздоровчою цінністю додатково заохочує установи до прийняття міжсекторальних підходів. Співпраця між культурою, охороною здоров'я, освітою та соціальними службами може підвищити актуальність та охоплення культурних ініціатив. Це узгоджує їх із ширшими цілями державної політики.

Таке узгодження посилює інституційну підзвітність. Воно гарантує, що фінансування культури робить значущий внесок у добробут суспільства.

Довгострокова політика

На політичному рівні ці рекомендації підкреслюють важливу потребу. Необхідні стали, інклюзивні та засновані на правах культурні екосистеми.

Підтримку митців у вразливому становищі слід розуміти як інвестицію в соціальну інфраструктуру. Це не просто видатки на культуру — це стратегічна необхідність.

Для розвитку мистецтва та демократичної участі потрібні три ключові компоненти. По-перше, довгострокова фінансова стабільність. По-друге, доступна правова та адміністративна підтримка. По-третє, цифровий суверенітет.

Якщо не вирішити структурні проблеми, обрисовані в цьому документі, наслідки будуть серйозними. Нестабільність породить циклічні кризи. Виключення закріпиться як система. А символічна інклюзія без реальної матеріальної підтримки стане лише гарними словами.

Але є позитивна перспектива. Інтегрована та травма-інформована культурна політика може змінити ситуацію. Вона сприятиме створенню більш згуртованих суспільств. Зміцнить довіру до державних інституцій. Продемонструє відданість Європи культурному розмаїттю, соціальній справедливості та людській гідності.

Стратегічна перспектива

Впровадження цих рекомендацій потребує узгодженої роботи на різних рівнях управління.

Місцеві актори відіграють вирішальну роль. Вони розуміють контекст і втілюють механізми підтримки в життя. На національному рівні потрібна нормативна база та справедливий розподіл ресурсів. На європейському рівні програми фінансування та політичні інструменти встановлюють стандарти, стимулюють кращі практики та сприяють обміну знаннями.

У рамках цього проекту рекомендації розробляються на основі досвіду митців та партнерів. Вони будуть випробувані під час місцевих пілотних семінарів. Цей документ дає практичну й адаптивну структуру для таких дій.

Цінність документа не обмежується окремими рекомендаціями. Їх сила — у загальній логіці та взаємопов'язаності. Коли впроваджуються разом, вони відкривають шлях до нових культурних систем.

Ці системи повинні визнавати митців як цілісних особистостей. Мають цінувати творчий процес не менше, ніж результат. Мають ставити в центр турботу, гідність і сталість.

З цієї точки зору «Розширення можливостей творчих особистостей» — це не просто культурна амбіція. Це суспільний імператив. Він прямо відповідає європейським цілям щодо добробуту, згуртованості та демократичної стійкості.

